



Martin se strojem KOMATSU PC 88MR

# KOMATSU při výstavbě dálnice D1

Na konci srpna jsme byli pozváni firmou Spro stavby, obchod, dopravu a služby, s.r.o., abychom se podívali, jaké stroje značky KOMATSU se pod její taktovkou významně subdodavately podílejí na výstavbě dálnice D1 mezi úsekem Přerov – Lipník či pomáhají při dalších stavbách. Pozvání jsme využili. Stroje viděli v nasazení a od strojníků, kteří s nimi pracují, se dozvěděli, jak jsou s nimi spokojeni.

Během cesty jsme se po telefonu dozvěděli, že firma vlastní stroje různých značek, ale čím dál více kupuje právě stroje značky KOMATSU<sup>1)</sup> a je s nimi velmi spokojena.

### Jak to vše se značkou KOMATSU začalo?

O tom se rozprávěl Jaromír Zezula, vedoucí mechanizace, dopravy a čerpání betonu firmy Spro s.r.o. „Potřebovali jsme urgentně dozer. Poptávali jsme několik značek a nakonec koupili stroj od pana Františka Zemčíka, který je prodejcem KOMATSU v Ostravě. To byla

naše první zkušenost s touto značkou. Následně, když jsme potřebovali kolový bagr, poptávali jsme tři značky a jedna ze zakoupených značek bylo opět KOMATSU. Proč? Důvodů bylo několik. Patří mezi ně jednoduchá obsluha stroje a rychlost práce. Správnou volbou pro nás byl i výběr strojů KOMATSU s integrovanou 3D nivelací, strojník zkrátka přijede, nasadí monitor a jede. Stroj má vysokou přesnost, příznivé provozní náklady a jsme spokojeni s přístupem firmy KUHN-BOHEMIA a.s., která tuto značku v ČR prodává. Když potřebujeme servis, přijedou servisní technici z pobočky z Ostravy do

Olomouce, kde Spro s.r.o. sídlí. Dále nám firma jako jediná nabídla krátký termín dodání stroje – 1 měsíc. Ostatní firmy měly 2 a více měsíců. A tak vše začalo.“ Mezi povídáním jsme najednou byli již v místě první zastávky u firmy Clean4you.

### Strojníci a jejich zkušenosti a postřehy se stroji značky KOMATSU

#### Pásové midi-rypadlo KOMATSU PC 88MR

Zde pan **Martin** se strojem KOMATSU PC 88MR připravoval ve-

<sup>1</sup> Výhradním prodejcem stavebních strojů KOMATSU pro ČR je firma KUHN-BOHEMIA a.s.



liký otvor na retenční nádrž na vodu. Dozvěděli jsme se, že pracuje ve firmě 6 let, zkušenosti má s různými stroji, spíše však s menšími. Na tomto stroji pracuje týden. Stroj je nový, velmi citlivý, rychlý, přesný, má nízké náklady na provoz. Pracuje se mu s ním velmi dobře.

## Kolové rypadlo KOMATSU PW148

S tímto strojem se jezdí necelé dva roky, má najeto 2 800 motohodin a jezdí na pneumatikách Mitas. Pan **Jaroslav** ho má dva měsíce a dělá s ním klasické zemní práce – úpravy kolem hal. Přiznal se, že pracuje se stroji již 20 roků. A co na stroj říká? Dle něj má hodně funkcí a poměrně hodně elektroniky (jeho dřívější stroj byl jiné značky a byl jednodušší). Celkově hodnotí stroj známkou dvě. Vadí mu trochu malá kabina – málo prostoru pro nohy.

## Pásové rypadlo KOMATSU PC210 LCI

**Honza** je původním povoláním autotelektrikář. Po škole studoval dále, uděl si VOŠ a stále jezdil. Celkem již má 10 let praxe na různých strojích. Jaké jsou jeho postřehy? Mašina je bomba. Je výborná, stabilní (má širší podvozek), pohodlná, sedačka odpružená, výhled super. Také se spotřebou je nadmíru spokojený. Dnes



Honza a pásové rypadlo KOMATSU PC210 LCI

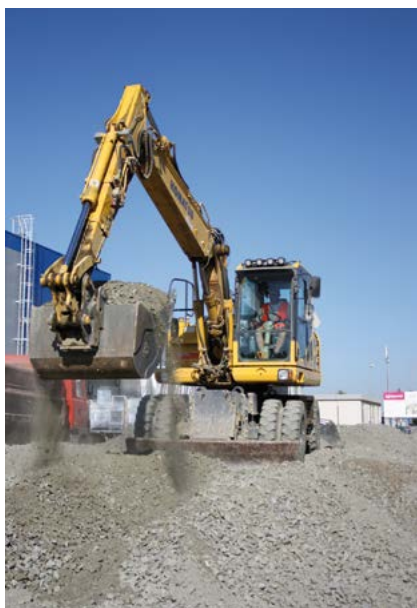
pracuje se strojem v těžkém terénu – jíla – a spotřebu má 11 l/mth. Jen prostor v kabině by mohl být trochu větší. Chybí mu místo, aby si mohl natáhnout nohy a odložit batůžek s věcmi (zde je prostor limitován instalovanými prvky integrované nivelece). Hned však má nápad, jak by se to dalo lehce vyřešit (posunul by sedadlo o 5 cm dozadu). Následně nám šel ukázat, jak lehce nabere šufán (lžíci).

## Dozer KOMATSU D61 PXi

Pan **Roman** jezdí 23 let a vyzkoušel snad všechny značky, které se dalo. Jezdil mnoho let jednu značku a nedovedl si představit, že

by mohla být lepší. Potom dostal KOMATSU 61 PXi a jezdí s ním již dva roky. A co na něj říká? Maximální spokojenost. Pochvaluje si, že je pohodlný, obratný, drží krásně na svahu, z kabiny je výborný výhled. Jediné, co musí hlídat, je mazání, čištění filtrů (pravidelné prohlídky se zobrazují dispečerovi servisu KOMATSU pomocí systému KOMTRAX™ zdarma po celou životnost – pozn. redakce) Stroj má najeto 4 370 motohodin.

Také **Zdeněk** jezdí s KOMATSU D61 PXi. Strojníkem je již 35 let. S tímto strojem jezdí pouze jeden měsíc.. I on je spokojen. „Je to nejlepší mašina, kterou jsem kdy měl,



KOMATSU PW148 má pan Jaroslav dva měsíce



Roman jezdí 23 let a vyzkoušel snad všechny značky. Nyní jezdí na dozeru KOMATSU D61 PXi



Také Zdeněk jezdí s KOMATSU D61 PXi

povedená mašina.“ Dále chválí výborný výhled, odpružené sedadlo, super spotřebu.

### Grejdr KOMATSU GD 675

Pan **Martin** je strojníkem již 16 let. Za 14 let vyzkoušel nejrůznější značky a v roce 2016 dostal tento stroj – KOMATSU GD 675 osazený systémem TOPCON. Se strojem je hodně spokojen. Jak říká: „Nic mě na něm nemile nepřekvapilo“. A co chválí? „Stroj je přívětivý na obsluhu, pohodlný, dobře odhlučňený, super je klimatizace.“ Se strojem provádí úpravu pláň tělesa dálnice a jde mu to výborně.

### Pásové rypadlo KOMATSU PC210 LCI

Pan **Zdeněk** je strojníkem 9 let. Jezdil různé značky. Na tomto stroji je pouze měsíc. Chválí si ho, že je stabilnější, než byly předchozí stroje, a je z něj super výhled.

Na stavbě jsme měli možnost vidět od této značky také **kolový dempr KOMATSU HM 300**.

### Krátce o společnosti Sprostavby, obchod, dopravu a služby, s.r.o.

Založena byla na sklonku roku 2003. Od té doby se pěkně rozrostla a zaměstnává více než 220 lidí. Její činnosti jsou rozmanité. V její nabídce jsou například výkopové práce, stabilizace zemin, dovoz a čerpání betonu, terénní úpravy všeho druhu, těžba zeminy, hutnění plání, zimní údržba. Zajišťujeme přepravu těžkých a nadrozměrných nákladů, paletového zboží a sypkých materiálů. Nabízí jeřábnické práce hydraulickými rukami s dosahem až 26 metrů. Zabývá se také přepravou betonů. Více informací můžete získat na [www.spro-mechanizace.cz](http://www.spro-mechanizace.cz).

## Dálnice D1 0137 Přerov–Lipník nad Bečvou

Jedná se o 14kilometrový úsek dálnice D1 mezi Lipníkem nad Bečvou a Přerovem. Na trase bude vybudováno 24 mostních objektů, tři mimoúrovňové křižovatky, přes 7 km protihlukových stěn a opěrné zdi. Stavba D1 0137 zahrnuje kromě hlavní trasy také přeložky silnic I.–III. třídy a polních cest v celkové délce téměř čtyři kilometry. Trasa dálnice D1 v úseku mezi Přerovem a Lipníkem je součástí budované sítě dálnic a rychlostních silnic České republiky, která tvoří páteřní síť komunikací v naší zemi. Dobudování uceleného dálničního tahu D1 a D47, spojujícího hlavní průmyslové oblasti státu v ose Praha – Brno – Ostrava, je jednou ze základních podmínek efektivního napojení ekonomiky státu na evropské struktury a tím i zajištění dalšího rozvoje České republiky. Jedná se o jeden z posledních chybějících úseků D1, který je největší silniční stavbou připravovanou v posledních letech. Dokončena měla být dle plánu v srpnu letošního roku.

Celý den nás po stavbách doprovázel pan Jaromír Zezula, kterému tímto velmi děkujeme. □

Autor: Helena Hejhálková

Fotografie: Helena Hejhálková

### Kontakt:

KUHN-BOHEMIA a.s.

e-mail: [komatsu@kuhnbohemia.cz](mailto:komatsu@kuhnbohemia.cz)

[www.komatsu.cz](http://www.komatsu.cz)



Pan Martin obsluhuje grejdr KOMATSU GD 675



Pásové rypadlo KOMATSU PC210 LCI a pan Zdeněk