

**Kdo si počkal, ten se dočkal...**

## Nový rýpadlo-nakladač Komatsu WB97S-8 jde na trh

Dlouho očekávaná novinka japonského výrobce Komatsu, rýpadlo-nakladač WB97S-8, právě prostřednictvím oficiálního dealera KUHN-BOHEMIA vstupuje na český trh. O tom, co všechno by měl nový nástupce v kategorii oblíbených zemních strojů mít a umět, jsme se zatím dozvídali pouze z doslechu, ale nyní máme již první oficiální informace o této novince. Tady jsou...

Pokud bychom chtěli spočítat, kolik zásadnějších změn oproti předchozímu typu WB97S-5 výrobce udělal, dostali bychom se někde k číslu dvacet. Změny se týkají jak výkonu

a účinnosti, tak komfortu a bezpečnosti. Konstrukční prvky, které se u předcházející řady osvědčily, byly u novinky ponechány. Jde například o typicky zaoblenou přední kapotu

a bočně vedený výfuk. Díky tomuto řešení se může rýpadlo-nakladač s japonským rodokmenem pochlubit jedním z nejlepších výhledů z kabiny ve své třídě. Stejně tak výrobce zachoval automatickou převodovku Powershift nebo tři režimy řízení (2 nebo 4 kola a krabí pojezd).

### Parametry rýpadlo-nakladače Komatsu WB97S-8

Provozní hmotnost (4×1 + teleskop.rameno)	8 750 kg
Emisní norma	Stage 4 (EU)
Objem motoru	3,5 l
Výkon (ISO14396)	75 kg
Celková délka / šířka / výška	5 856 / 2 420 / 3 070 mm
Max. rychlost	40 km/h
Max. hloubka výkopu (podkop)	6 230 mm
Nosnost lopaty	3 900 kg
Rypná síla lopaty	5 980 daN

### Nové funkce, vyšší výkon

Sílicí požadavky na vyšší výkon, nižší emise, nižší hlučnost a menší spotřebu strojů už nejednomu výrobcu zamotaly hlavu. V Komatsu se tohle skloubení ale zdá se povedlo. Základem novinky je přepracovaný elektronicky řízený motor s přímým





s elektronicky řízenou viskózní spojkou. Ventilátor, skládající se ze dvou na sobě nezávislých částí, které mohou rotovat protisměrně, poskytuje adekvátní chladicí výkon k aktuální provozní teplotě motoru. Všechny výše popsané konstrukční změny mají za cíl zvýšit účinnost stroje, podobně jako další novinky, které si teď ve stručnosti představíme...

Při hloubení výkopů bude užitečná zcela nová funkce „Speed-Up“. O co jde? Pokud je řadicí páka v poloze neutrál, nebo je aktivován spínač spojky, automatika přepne do režimu „Speed-Up“ a výkon hydraulického čerpadla se okamžitě zvýší z 33 kW na 44 kW. To se samozřejmě projeví v rychlejších a efektivnějších pracovních cyklech se zadním podklopem. Rychlost při nakládání se dle podkladů od výrobce zvýšila o 15 %. K plynulé práci s rýpadlo-nakladačem přispívá také automatická převodovka Powershift, která se dobře ujala už u předcházejícího modelu. Díky dvěma na sobě nezávislým mokřým spojkám nedochází při přefazování ke ztrátám při přenosu výkonu a točivého momentu. Kromě hladkého řazení a plynulé akcelerace se Powershift odvděčí také nižší spotřebou paliva. Když už jsme u té spotřeby, svou roli hraje samozřejmě i obsluha. A protože ne každý strojník to má jak se říká „v noze“, přichází Komatsu nově také s indikátorem ekonomického provozu.

## Nové Komatsu myslí na bezpečnost

Druhou oblastí, ke které napnul výrobce svou pozornost, je bezpečnost. Nový je režim Street-Mode, který přenastaví stroj pro pojezd na silnici. Režim se aktivuje stisknutím tlačítka na 7palcovém dotykovém displeji; po jeho aktivaci se vyrovnají kola, automaticky se zapne řízení dvou kol, deaktivuje se parkovací brzda a zablokuje neutrál. Takový systém je v praxi velice pohodlný; strojník se věnuje pouze řízení a má jistotu, že stroj je na jízdu řádně připraven a nemůže nastat nějaká neočekávaná situace.

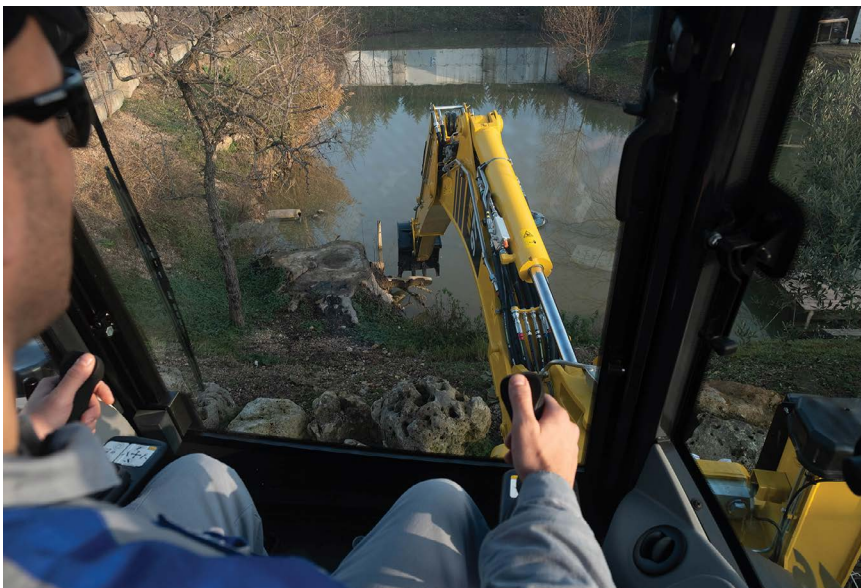
vstřikováním paliva (Common Rail), který nabízí v porovnání se svým předchůdcem vyšší výkon (75 kW vs 74 kW) při nižším objemu (3,4 l vs 4,5 l). Aby stroj splňoval nové emisní směrnice Stage IV, byl do něj instalován pokročilý SCR systém (vysokotlaké vstřikování kapaliny AdBlue do výfukových plynů) a diesel oxidační katalyzátor (DOC) spolu s účinným zpětným ventilem výfukových plynů (EGR) s chlazením. Použitý SCR systém je poměrně jednoduchým, zato však velice účinným nástrojem pro snížení emisí, který se obejde bez fil-

tru pevných částic (DPF). Výrobce udává spotřeba AdBlue je v poměru k naftě 1:20, což představuje velmi slušnou hodnotu.

K dalším k přírodě vstřícným řešením patří například uzavřený systém odvětrávání klikové skříně, kdy plyny z klikové skříně procházejí filtrem CCV a olejová mlha zachycovaná ve filtru se vrací zpět do klikové skříně, zatímco čistý vzduch je odváděn do vzduchového sacího potrubí.

S cílem šetřit motor a dosáhnout nižší spotřeby než předchůdce výrobce namontoval nový ventilátor





Nainstalovány byly také další prvky jako například přidavné vnější vypínání motoru, varovný systém zapnutí bezpečnostních pásů a pojistné ventily na stabilizátorech.

Namontování SCR modulu si vyžádalo změny v rozmístění některých komponentů. Nádrž na hydraulickou kapalinu je nově umístěna společně v jednom bloku s baterií, a to v dolní části po pravé straně stroje (ve směru jízdy). V levé části jsou pak za sebou palivová nádrž a nádrž na Ad-Blue. Přístup ke všem těmto bodům nevyžaduje žádnou demontáž, jsou pohodlně dosažitelné ze země.

## Bohatší standardní výbava, nový design ovládacích prvků

Vylepšením prošla také kabina strojníka; nový je již zmíněný dotykový displej s kontrastním podsvícením (nahradil původní konzoly s analogovými ukazateli). Obsluha má v přehledném grafickém menu k dispozici všechny důležité údaje, například o okamžité spotřebě paliva; dále týdenní a měsíční přehledy o spotřebě, servisní a údržbové menu nebo již také zmíněnou indikaci ekonomického provozu. Design displeje i menu rozhraní je pro všechny nové modely Komatsu společný. Také konzole s tlačítkovými ovladači vypadá u nového WB97S-8 jinak. Pogumovaná a podsvícená tlačítka jsou uspořá-

dána do logických celků; nové je tlačítko pro aktivaci řízení všech čtyř kol. Ve standardu si zákazník navíc odveze celou řadu výbavových položek, které byly u předchozího modelu volitelné, například vzduchem odpruženou sedačku nebo přípravu pro autorádio.

Podobně jako u ostatních strojů Komatsu, i u nového rýpadlo-nakladače se může uživatel spolehnout na komplexní monitorovací systém KOMTRAX. Ten nabídne rychlý přenos dat pomocí 3G sítě a celou řadu užitečných funkcí, které při správném využívání promění nový stroj na tovarnu na peníze. Pomocí jednoho

systému lze nejen sledovat pohyby a aktuální polohu stroje, ale také všechny údržbové a servisní úkony / intervaly, diagnostiku poruch, nebo spotřebu paliva (nastavit lze týdenní či měsíční reporting). KOMTRAX je jednoduchý a bez skrytých poplatků. K datům z provozu lze přistupovat na dálku pomocí stolního počítače, notebooku, tabletu či chytrého telefonu.

## Závěrem

Nový rýpadlo-nakladač od Komatsu má vše, co by moderní stroj měl mít a v některých oblastech přidává možná i více. Spolu se systémem KOMTRAX představuje ideální volbu pro firmu, zabývající se klasickou zemařinou a stavebními pracemi.

Novinku si bude možné po dohodě s dealerem prohlédnout a vyzkoušet. V případě zájmu vám zástupci firmy KUHN-BOHEMIA sdělí více informací. □

Autor: Jan Rybář

Fotografie: Komatsu

## Kontakt:

KUHN - BOHEMIA a.s.

tel.: +420 212 200 200

e-mail: [komatsu@kuhnbohemia.cz](mailto:komatsu@kuhnbohemia.cz)

[www.kuhnbohemia.cz](http://www.kuhnbohemia.cz)

